

# CENSIMENTO 2010 - 2011

## Il rifacimento e il riordino della numerazione civica

### Il rifacimento e il riordino della numerazione civica:

#### Le fasi del Servizio

- Acquisizione documentazione c/o Ente
- Analisi, pianificazione e gestione dell'attività di rilevazione
- Rilievo sul territorio
- Caricamento dati
- Consegna tabulati all'Ente per approvazione
- Fornitura e posa in opera di targhe viarie e targhette
- Cartografia comunale aggiornata

#### Strumenti operativi

- Piattaforma Software in tecnologia GIS
- Palmari con software di gestione per rilevazioni sul territorio

#### Perfetta integrabilità con sistemi SIT o GIS

I dati gestiti ed elaborati dal nostro Software gestionale ALICE, sono perfettamente impiegabile anche con altri strumenti/sistemi cartografici che potrebbero essere già in uso presso l'Ente, quali ad esempio, il Sistema Informativo Territoriale e/o Geographic Information System.

#### Riferimenti normativi

- Legge 24 dicembre 1954, n. 1228 (legge anagrafica) artt. 9 e 10
- D.P.R. 30 maggio 1989, n. 223 (regolamento anagrafico) artt. 38-45
- Circolare ISTAT "Metodi e norme" serie B n. 29 del 1992

#### Uffici di riferimento

- Anagrafe
- Elettorale
- Tributi
- Tecnico
- Polizia Locale
- Sviluppo Economico
- Assetto del Territorio
- Statistica

### L'esigenza degli Enti locali

In previsione del prossimo **Censimento Generale ISTAT** della Popolazione e delle Abitazioni, previsto nel biennio **2010-2011**, i **Comuni dovranno attuare una serie di attività pre-censuarie che saranno a loro carico.**

Tra queste attività, oltre all'aggiornamento delle basi territoriali, alla costituzione delle aree di censimento, alla rilevazione pilota e alla costituzione dell'Ufficio di Censimento Comunale (UCC), si dovrà procedere alla **verifica dello stato di fatto della Toponomastica** e, dove necessario, alla predisposizione della **"Revisione e Rifacimento della Numerazione Civica e della Toponomastica comunale"**.

**Attraverso la revisione ed il rifacimento della numerazione civica e della toponomastica comunale è possibile aggregare ed elaborare i dati in modo da fornire agli Uffici comunali le informazioni necessarie alle loro attività istituzionali**, agevolando:

- per l'Ufficio Elettorale; **l'assegnazione dei cittadini alle sezioni elettorali**
- per l'Ufficio Tributi; la **verifica dell'effettivo pagamento di tasse e imposte comunali**
- per l'Ufficio Sviluppo Economico; **la valutazione della necessità d'apertura di negozi e mercati**
- per l'Ufficio Scuola; **l'organizzazione di trasporti scolastici, mense, ecc.**

La revisione ed il rifacimento della numerazione civica si concretizza nella **realizzazione di una banca dati territoriale dove la numerazione civica diventa l'elemento cardine** attorno al quale ruotano tutte le banche dati dell'ente, quali: l'anagrafe demografica, tributi e relativi contribuenti, il commercio, l'edilizia privata, ecc...

### La risposta di Maggioli Tributi

**Un servizio innovativo ed efficace che assolve ogni esigenza dell'Ente.**

Il servizio di **Revisione e Rifacimento della Numerazione Civica e della Toponomastica comunale** viene infatti svolto mediante il censimento a tappeto del territorio comunale, finalizzato al rilievo e alla georeferenziazione di tutti gli accessi esistenti, attraverso l'utilizzo di strumenti ad alto contenuto tecnologico.

**Il servizio prevede una serie di fasi modulari che consentono il monitoraggio delle attività in corso**, permettendo l'attivazione progressiva dei moduli senza la necessaria ultimazione della fase precedente e **ottenendo una significativa ottimizzazione dei tempi e dei relativi costi.**

Tutte le fasi del servizio, le tempificazioni, i materiali e le caratteristiche dell'eventuale posa in opera dei materiali utilizzati (targhe viarie e targhette), sono naturalmente concordate e definite con l'Ente.

# CENSIMENTO 2010 - 2011

## Le tipologie d'intervento

### Numerazione progressiva

**Individua gli accessi esterni con numeri civici**, secondo la successione naturale (es. 1, 3, 5...) e si compone dei seguenti criteri:

- gerarchizzazione delle aree di circolazione (determinazione dell'importanza delle vie e del punto generatore);
- individuazione degli assi di percorrenza (stabilire l'inizio e la fine di una strada);
- attribuzione dei numeri civici a tutti gli accessi nel rispetto delle disposizioni ISTAT.

### Numerazione metrica

**Individua gli accessi esterni con un numero che indica la distanza (in Km) da un punto generatore** e si compone dei seguenti criteri:

- gerarchizzazione delle aree di circolazione (determinazione dell'importanza delle vie e del punto generatore);
- individuazione degli assi di percorrenza (stabilire l'inizio e la fine di una strada);
- misurazione della lunghezza delle strade, attraverso idonee strumentazioni di misurazione digitale;
- attribuzione della numerazione a tutti gli accessi con il criterio della reale distanza in metri della posizione dell'accesso dal punto generatore nel rispetto delle disposizioni ISTAT.

### Intervento ed integrazione dell'esistente

**Significa rilievo dello stato esistente per:**

- ricostruzione della numerazione provvisoria;
- ricostruzione degli itinerari;
- ricostruzione dello stradario;
- individuazione di tutti gli accessi primari;
- rilievo della numerazione civica esistente, segnalazione delle anomalie riscontrate, attribuzione dei numeri mancanti, per tutte quelle strade in cui tale intervento è consigliabile;
- attribuzione della nuova numerazione dove non è possibile integrare quella esistente.

### Fornitura e posa in opera targhe viarie e targhette

**Viene effettuata nel rispetto delle disposizioni regolamentari dell'Ente e nel rispetto delle norme contenute nel Codice della Strada**, mediante:

- installazione dei pali di sostegno dove previsti;
- affissione a muro delle targhe all'inizio delle vie e nei punti d'incrocio.

**La posa in opera** dei supporti riportanti il **numero civico esterno** (targhette) sarà effettuata a seconda dei casi:

- a muro a destra dell'accesso ove sia possibile;
- alla recinzione della zona a carattere residenziale, a destra e sul piastrino recintivo ove sia possibile, oppure sulla recinzione.

**La posa in opera** dei supporti riportanti il **numero di interno** sarà effettuata a mezzo di silicone direttamente sulla porta di ingresso all'abitazione o vicino al campanello.

### Georeferenziazione della numerazione civica con l'identificazione del mappale catastale

**La banca dati viene aggiornata con le informazioni raccolte sul territorio e consente di produrre:**

- una base dati cartografica catastale con rappresentazione puntuale dei singoli civici;
- un database alfanumerico contenente i dati di dettaglio dei civici e dei relativi interni (con attributi relativi a numero interno, piano, scala, ecc.), abbinati ad ogni mappale (particella catastale);
- un elaborato riepilogativo (report e mappa tematica) con evidenza dei civici non conformi, nuovi, in proposta di sostituzione, ecc.
- un catalogo di immagini georiferite, relative a ciascun civico.



## Il software

**Il sistema informativo utilizzato per la rilevazione della numerazione civica, è una Suite Software** composta da un applicativo client/server, dove risiederanno tutte le banche dati, (BD acquisite dall'ente e BD oggetto di rilievo), e da un'applicazione per PDA (con supporto cartografico), che permetterà alle squadre dei rilevatori di effettuare il rilievo attraverso l'utilizzo di Palmari. In particolare la piattaforma software è composta da:

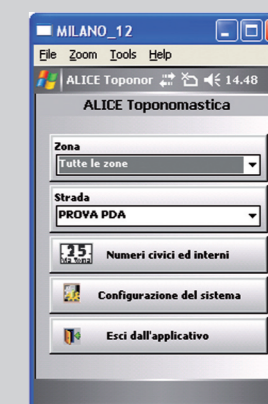
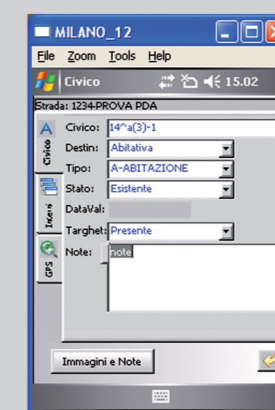
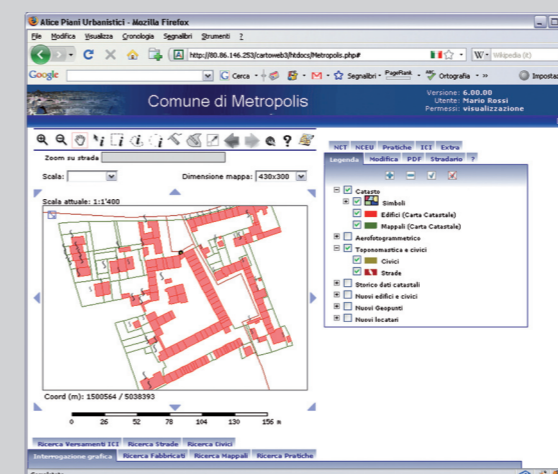
- **Software Toponomastica** (software che gestisce su PDA le informazioni di tipo alfanumerico relative ai numeri civici)
- **ArcPad** (software cartografico per palmare)

Questi applicativi sono tra di loro funzionalmente integrati e formano un sistema di rilevazione unitario da mettere a disposizione alle squadre di rilevatori; le informazioni raccolte potranno poi essere agevolmente importati nell'archivio della numerazione civica presente nel software client/server.

Il risultato dell'attività di impianto, rilievo e post elaborazione della banca dati, si concretizza nella possibilità di fornire all'Ente una o più banche dati, in vari formati standard, quali ad esempio:

- export in formato TXT, XLS, MDB, XML dei dati alfanumerici
- export in formato SHP o Geodatabase dei dati cartografici

**La struttura dei dati e la tipologia di informazioni gestite può essere eventualmente personalizzata su specifica richiesta dell'Ente** (ad esempio per la gestione del codice ecografico).



Il Software utilizzato a seconda delle esigenze dell'Ente, consente le seguenti estensioni:

- la digitalizzazione del grafo stradale, la verifica e il completamento dello stesso in fase di rilievo sul territorio, la verifica ed attribuzione dei toponimi (ivi compresa la posa di eventuali targhe, ad esempio a inizio e fine strada)
- l'associazione a ciascun civico di immagini relative ai fabbricati
- l'attribuzione a ciascun civico/interno del "codice famiglia" utile alla verifica ed eventuale successiva bonifica della base dati dell'anagrafe demografica
- una base dati cartografica, contenente la cartografia catastale, in particolare edifici e mappali, con il collegamento a ciascun edificio dell'elenco dei civici/interni; tale base dati potrà essere successivamente estesa, mediante post elaborazione, con il collegamento a ciascun civico/interno dei riferimenti catastali relativi all'unità immobiliare